



Appui à l'opération métropolitaine bordelaise « Plantons 1 million d'arbres »

La Liaison Organique /
Cahier de définition & de principes

étude

Septembre 2025

La Liaison Organique : un tracé principal de plus de 40 km de promenades plantées continues et 35 km de ramifications secondaires sur la métropole bordelaise

Définition & plan d'ensemble p.4

Pourquoi une Liaison Organique ?

Les origines du projet p.9

Quels critères caractérisent la Liaison Organique ?

Principes d'aménagement p.17

Ce travail s'inscrit dans le cadre de la mission d'appui au déploiement de l'opération métropolitaine bordelaise « plantons 1 million d'arbres » menée par l'a-urba en partenariat avec les services de Bordeaux Métropole.

L'objet de la mission en 2024 et en 2025 consiste à accompagner les services de la métropole dans la programmation de la Liaison Organique, un ensemble continu de promenades plantées déployées sur 10 communes de la rive gauche du territoire métropolitain.

Cette Liaison Organique a pour ambition de répondre aux enjeux de rafraîchissement des tissus urbains, d'amélioration des accès aux espaces de nature, de renforcement de la biodiversité et d'embellissement du cadre de vie et des espaces publics.

L'objectif de la production est de partager et d'aller vers la programmation d'un projet d'échelle métropolitaine, mais aussi d'alimenter des opérations d'aménagement directement réalisées en régie interne par les services de Bordeaux Métropole, ainsi que de nourrir de futurs cahiers des charges pour des opérations d'aménagement confiées à des concepteurs.

Ce cahier présente une vue d'ensemble et les principes généraux de la Liaison Organique. Trois autres cahiers accompagnent et complètent ce travail par des zooms sur les secteurs nord, ouest et sud du tracé.

Le premier chapitre de ce cahier présente la définition et une vue d'ensemble du tracé de la Liaison Organique, un second chapitre revient sur les enjeux qui ont conduit à ce projet, et enfin un troisième chapitre esquisse les principes d'aménagement qui caractérisent la Liaison Organique.



La promenade du parc du Serpent à Pessac s'inscrit dans la Liaison Organique © a'urba

**La Liaison Organique :
un tracé principal
de plus de 40 km de
promenades plantées
continues et 35 km
de ramifications
secondaires sur la
métropole bordelaise**

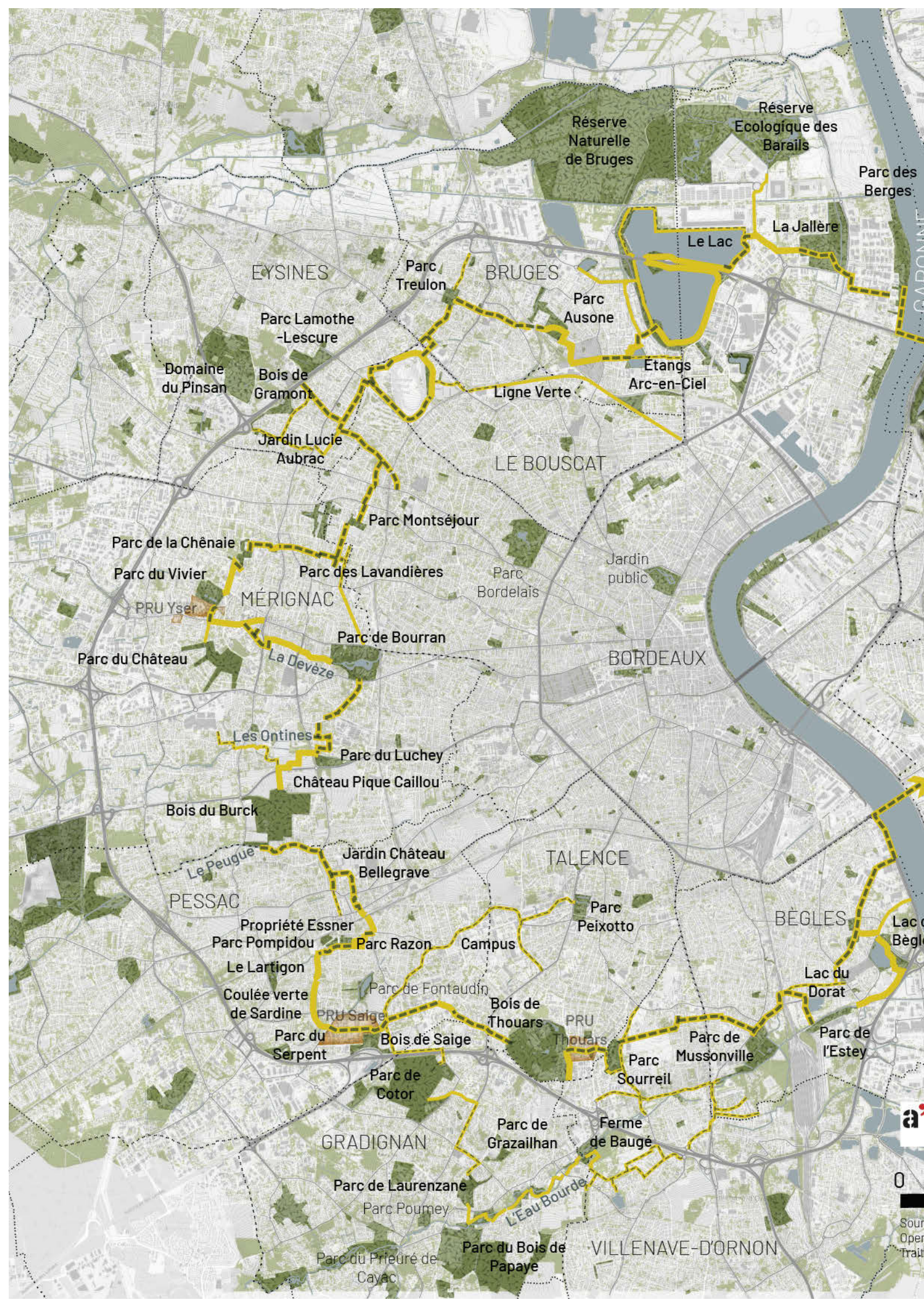
- DÉFINITION & PLAN D'ENSEMBLE -

Définition :

La Liaison Organique est un ensemble continu de promenades généreusement plantées et accessibles au public.

Ce dispositif urbain d'échelle métropolitaine mobilise et valorise des promenades plantées existantes et propose d'en aménager de nouvelles.

La Liaison Organique met en lien ces promenades plantées en les connectant les unes aux autres par des parcs, des jardins et des figures paysagères de la métropole bordelaise, pour former un système de promenades et de parcs métropolitains. La Liaison Organique comporte un tracé principal de plus de 40 km de long complété par des ramifications secondaires de près de 35 km de long.



Réserve
Ecologique des
Barails

Réserve
Naturelle
de Bruges

Parc des
Berges

La Jallère

EYSINES

Parc
Treulon

BRUGES

Parc
Ausone

Le Lac

Parc Lamothe
-Lescure

Domaine
du Pinsan

Bois de
Gramont

Ligne Verte

Étangs
Arc-en-Ciel

Jardin Lucie
Aubrac

LE BOUSCAT

Parc Montséjour

Parc de la Chênaie

Parc du Vivier

Parc des Lavandières

Parc
Bordelais

Jardin
public

PRU Yser

MÉRIGNAC

Parc de Bourran

BORDEAUX

Parc du Château

La Devèze

Les Ontines

Parc du Luchey

Château Pique Caillou

Bois du Burck

Jardin Château
Bellegrave

TALENCE

PESSAC

Propriété Essner

Parc Pompidou

Parc Razon

Campus

Parc
Peixotto

BÉGLES

Le Lartigon

Parc de Fontaudin

Bois de
Thouars

PRU
Thouars

Lac du
Dorat

Coulée verte
de Sardine

PRU Saige

Bois de Saige

Parc de
Mussonville

Parc de
l'Estey

Parc du
Serpent

Parc de
Cotor

Parc
Sourreil

GRADIGNAN

Parc de
Grazailhan

Ferme
de Baugé

Parc de Laurenzane

Parc Pourmey

Parc du Bois de
Papaye

VILLENAVE-DORNON

Parc du Prieuré de
Cayac

L'Eau Bourde



0

Sour
Oper
Trai

Plan d'ensemble de la Liaison Organique (1/60 000^e)

TRACÉ PRINCIPAL : plus de 40 km

■ Promenades plantées existantes à intégrer à la Liaison Organique : 16 km

Renforcer la végétation en place et
diversifier les strates végétales

▬ Promenades plantées à aménager en tant que nouveaux maillons de la Liaison Organique : 25 km

RAMIFICATIONS SECONDAIRES : 35 km

■ Promenades plantées existantes à intégrer à la Liaison Organique : 13 km

Renforcer la végétation en place et
diversifier les strates végétales

▬ Promenades plantées à aménager en tant que nouveaux maillons de la Liaison Organique : 22 km

La stabilisation du tracé et l'identification des différents segments de promenades plantées qui forment la Liaison Organique sont le fruit d'un **travail croisé de terrain, d'analyses et de riches échanges avec les techniciens de Bordeaux Métropole associant différents services.**

La Liaison Organique se compose de :

- > **Promenades plantées existantes** à renforcer et adapter aux critères présentés dans le troisième chapitre de ce cahier ;
- > **Promenades plantées en projets** portés par les différents services de Bordeaux Métropole (identifiées comme promenades à aménager sur la carte) ;
- > **Nouvelles propositions de promenades plantées à aménager** formulées en concertation avec les services de Bordeaux Métropole.

Les cahiers des secteurs nord, ouest et sud proposent des zooms sur le tracé et les différents segments de la Liaison Organique, à l'échelle de la rue.

Pourquoi la Liaison Organique ?

- LES ORIGINES DU PROJET -

Entre rocade et boulevards : un secteur urbain à enjeux multiples p.10

La Liaison Organique : une réponse aux enjeux de plantation et de paysage identifiés entre rocade et boulevards p.14

Entre rocade et boulevards : un secteur urbain à enjeux multiples

Un travail d'analyse cartographique mené en 2021 par l'a-urba dans le cadre de la mission d'appui à l'opération métropolitaine *Plantons 1 million d'arbres* (« Où et pourquoi planter ? ») avait permis de mettre en évidence différents secteurs urbains à enjeux présentant le besoin d'être désimperméabilisés et de renforcer la présence du végétal. Le secteur situé entre rocade et boulevards en rive gauche de la métropole bordelaise est ressorti comme un secteur à enjeux multiples.

Un secteur soumis par endroits à un phénomène de surchauffe en période de fortes chaleurs

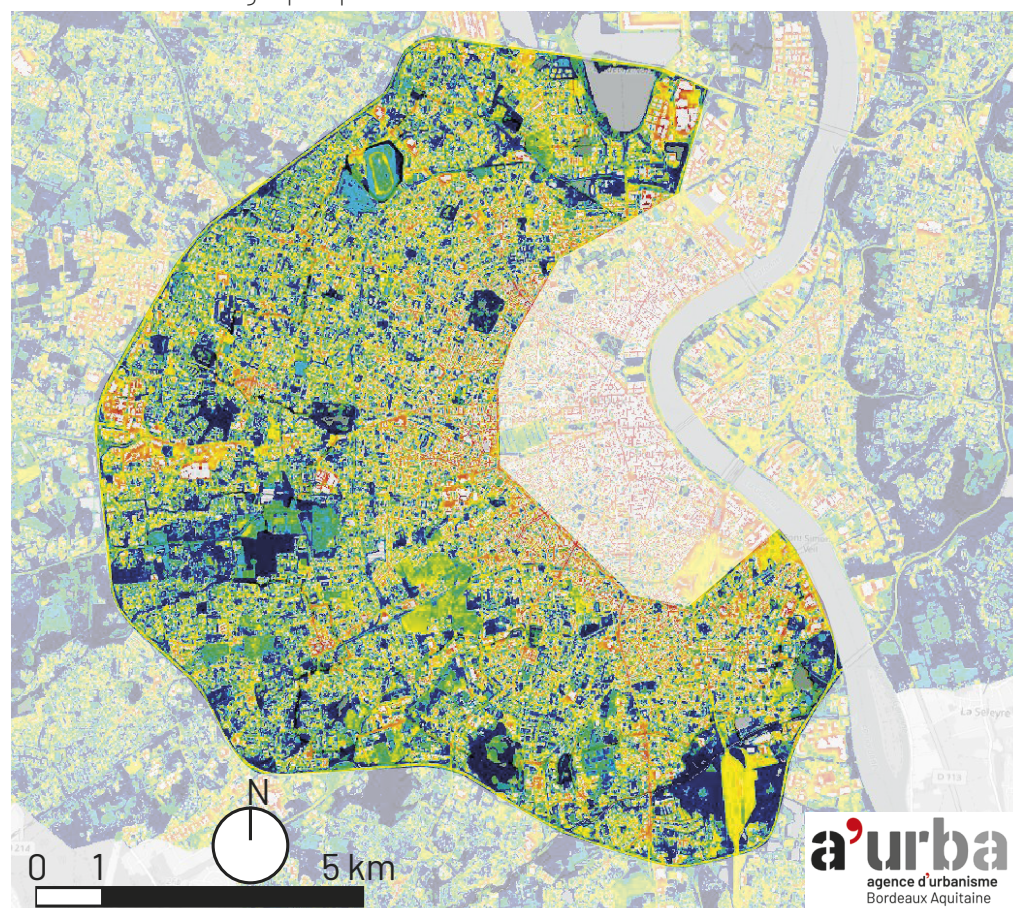
Le secteur situé entre rocade et boulevards présente un Indice de Confort Thermique Urbain élevé dans la plupart des rues et avenues, dans les quartiers attenants aux boulevards, et dans les zones d'activités économiques et commerciales. Cette indice élevé est directement lié à l'imperméabilisation des sols et l'absence de végétation.

La désimperméabilisation et le rafraîchissement représentent un enjeu fort.

Carte de l'Indice de Confort Thermique Urbain (ICTU)

Source : Bordeaux Métropole, donnée année 2021

Traitement cartographique : a'urba



Indice de Confort Thermique Urbain (ICTU) - Modélisation sur analyse de l'année 2021

Îlot de Chaleur Urbain

Îlot de Fraîcheur Urbain

Un secteur déficitaire en parcs et jardins de proximité

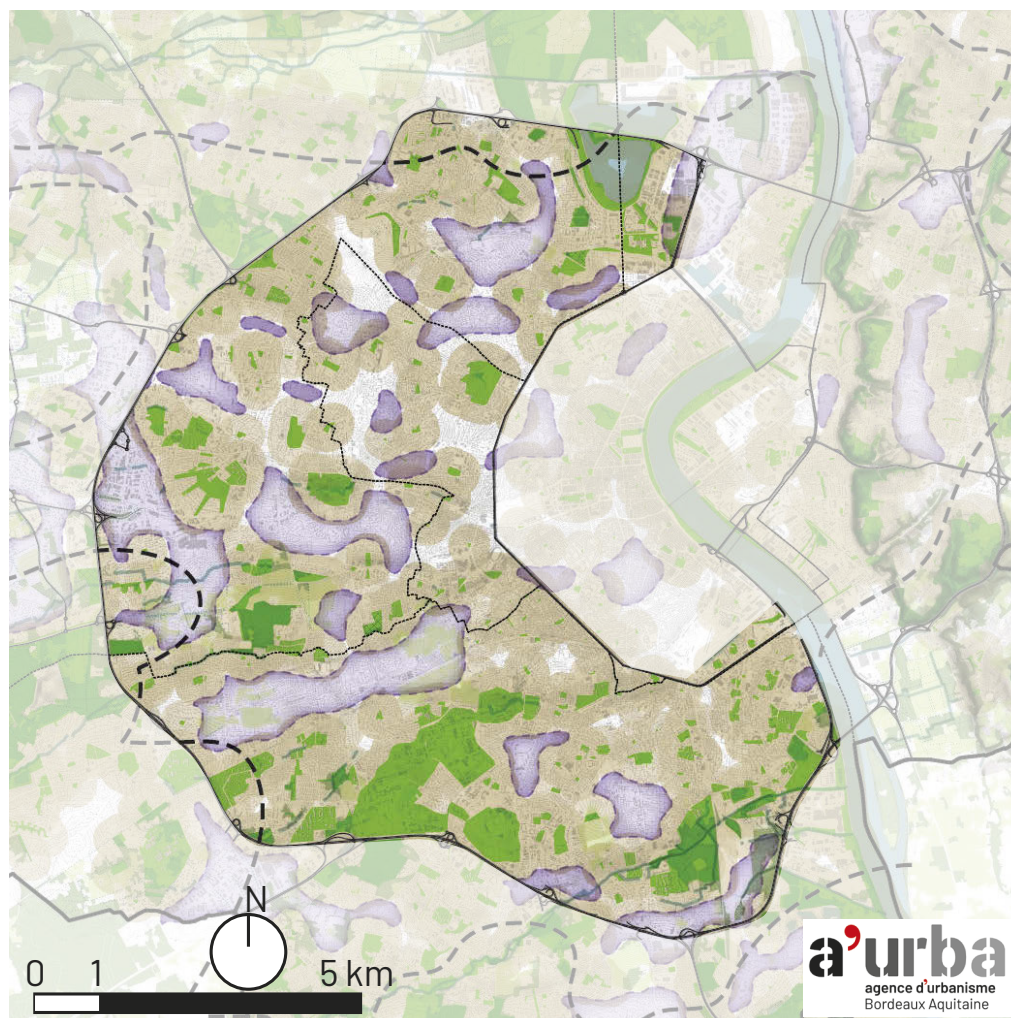
L'analyse cartographique de l'offre en parcs, jardins et squares publics de la métropole révèle des déficits importants dans le secteur entre rocade et boulevards.

Cette analyse est réalisée en appliquant un rayonnement de 300 m autour des parcs, jardins et squares accessibles au public (l'équivalent de moins de 5 min à pied) pour mettre en évidence les zones qui sortent de ce rayonnement. L'analyse révèle les quartiers dépourvus d'espaces arborés et végétalisés accessibles au public. (cf. carte ci-dessous)


Ces quartiers déficitaires portent l'enjeu prioritaire du renforcement de nouveaux espaces plantés accessibles au public.

Carte des secteurs déficitaires en parcs, jardins et squares publics

Extrait de l'étude 2021 « Appui à l'opération Plantons 1 million d'arbres - Où et pourquoi planter ? », a'urba



 Secteurs déficitaires en parcs, jardins, squares accessibles au public

 Rayonnement de 300 m autour des parcs, jardins, squares accessibles au public (moins de 5 min à pied)

 Parcs, jardins, squares accessibles au public

 Surface en eau

Sources :
Observatoire de la Nature et de l'Agriculture 2012 & 2021 - Bordeaux Métropole

Traitement cartographique :
a'urba

Des corridors forestiers dégradés ou non fonctionnels d'un point de vue écologique

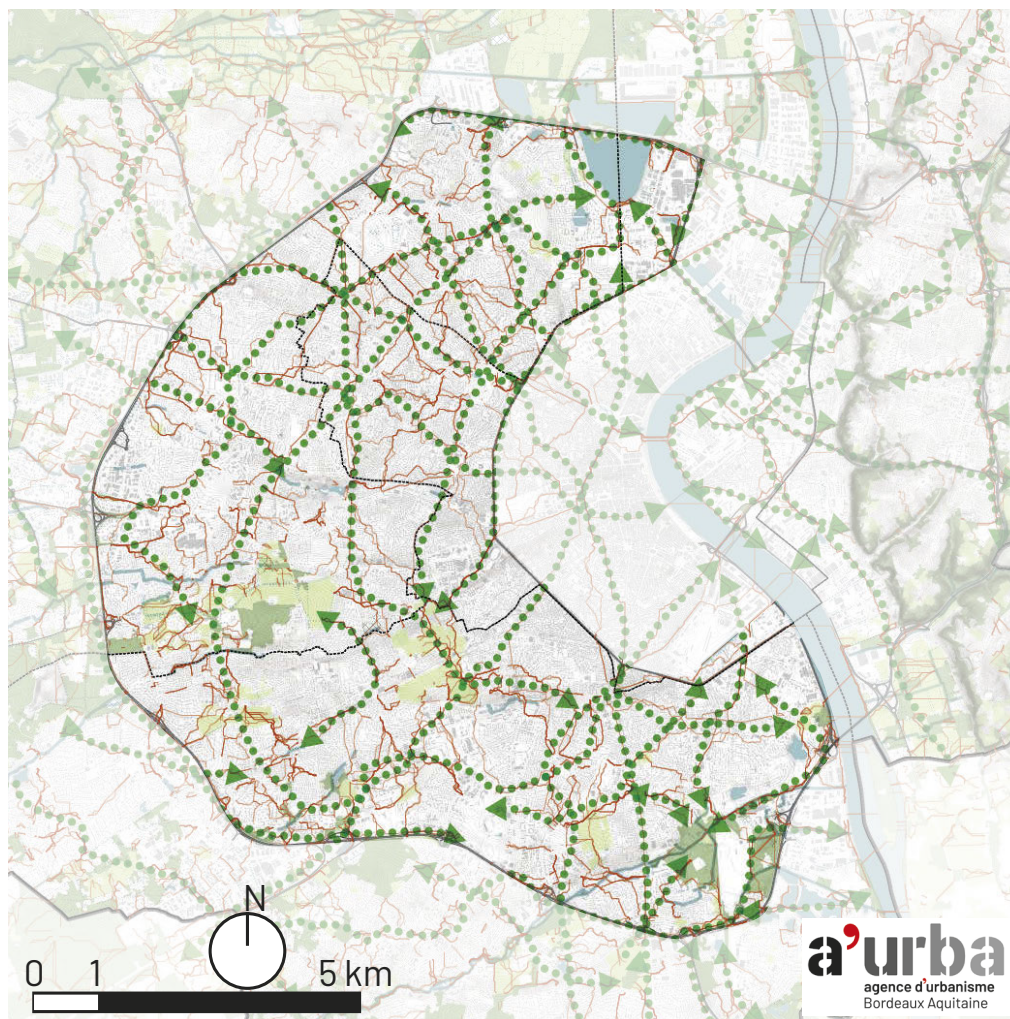
Bordeaux Métropole a mené en collaboration avec l'UMR Biogeco une modélisation des corridors forestiers empruntés par plusieurs espèces parapluies¹ inféodées aux arbres pour se déplacer entre différents réservoirs de biodiversités. Cette modélisation met en avant un réseau de corridors arborés fonctionnels, dégradés ou non fonctionnels (cf. carte ci-dessous).


L'interprétation de cette modélisation permet d'identifier des « faisceaux » dans lesquels il y a des enjeux de valorisation, renforcement ou de reconstitution de la continuité arborée d'un point de vue biologique et écologique.

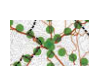
¹ Espèces dont l'espace vital est très vaste et couvre l'espace vital de plusieurs autres espèces.

Carte de modélisation des corridors forestiers

Extrait de l'étude 2021 « Appui à l'opération Plantons 1 million d'arbres - Où et pourquoi planter ? », a'urba



 Modélisation des corridors forestiers (Source : Direction de la Nature Bordeaux Métropole, modélisation UMR Biogeco)

 Interprétation de la modélisation des corridors forestiers (Traitement a'urba)

Des paysages bâtis, des rues et des espaces publics de qualité hétérogène

De nombreux quartiers de lotissements pavillonnaires présentent encore des rues et des espaces publics souvent très minéraux et très amoindris au profit de l'automobile : larges voiries à double sens, stationnements latéraux, trottoirs étroits goudronnés.

Ces quartiers se distinguent par ailleurs par l'absence de repères géographiques et par des éléments de paysage absent ou par du végétal très fragmenté et résiduels : vieux chêne isolé en bord de trottoir, quelques arbres d'alignements souvent plantés dans des fosses trop étroites.

L'enjeu dans ces quartiers porte sur la conception de rues paysagères de qualité offrant des espaces publics piétons végétalisés généreux et sur la valorisation et le renforcement du rare végétal existant.

Des paysages urbains en mutation

Le secteur urbain entre rocade et boulevards connaît une mutation de plus en plus lisible des formes urbaines, passant d'un habitat individuel de lotissements sur grandes parcelles à un habitat plus dense et collectif. Cette tendance pourrait s'intensifier dans les futures décennies et contribuer à augmenter significativement le nombre d'habitants.

Il y a un enjeu fort d'accompagnement des nouvelles opérations d'aménagement dans la recomposition et la conception d'espaces publics piétons paysagers et plantés, structurant les nouveaux tissus urbains, ouverts sur le domaine public.



La Liaison Organique : une réponse aux enjeux de plantation et de paysage identifiés entre rocade et boulevards

Des enjeux qui appelaient en premier lieu à formuler des orientations stratégiques de plantation

L'étude « Où et pourquoi planter ? » de 2021 produite par l'a-urba proposait de répondre aux enjeux de plantation et de paysage par des orientations stratégiques à l'échelle de la métropole et pour le secteur entre rocade et boulevards :

- > **Construire un réseau d'espaces arborés structurant qui permette de tramer une canopée métropolitaine maillant le territoire ;**
- > **Constituer un nouveau réseau de parcs et jardins en deuxième couronne urbaine.**

La Liaison Organique : un concept de Michel Péna qui propose une mise en projet des orientations stratégiques de plantation

Dans le « plan de paysage » qu'il a mené en 2022, Michel Péna rejoint les enjeux et orientations formulés par l'a-urba. Il s'intéresse entre autres aux tissus urbains de lotissements et aux réseaux de voiries attenants : « *la surabondance des voiries de dessertes des lotissements doit être un sujet de projet* ».

Il évoque : « **la mise en place d'un réseau « d'écoducs » à partir des voiries**, qui pourrait relier les grandes entités de nature privée mais aussi tous les sites publics qui appliqueraient une politique ambitieuse de verdissement ».

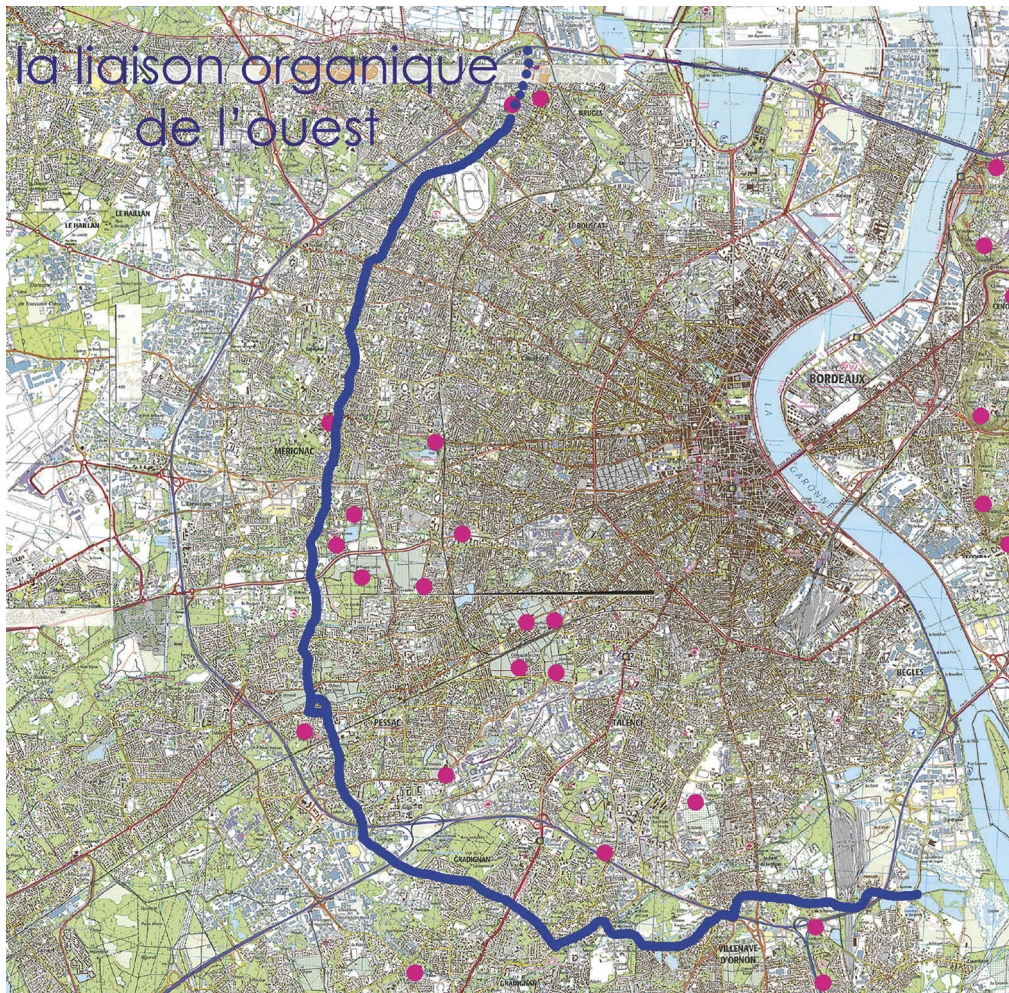
Il poursuit : « *en rationalisant les voiries, il sera possible de replanter des espaces linéaires en « Liaisons Organiques »* ».

Michel Péna a impulsé le concept de Liaison Organique et proposé un tracé initial qui va de Bruges à Villenave d'Ornon. Il a proposé une carte accompagnée d'un photomontage restituant une ambiance possible de Liaison Organique (page ci-contre).

Un concept approfondi et spatialisé par l'a-urba en appui aux services de Bordeaux Métropole pour aller vers la programmation d'un tracé effectif

Le travail d'approfondissement mené par l'a-urba en 2024 et 2025, en accompagnement des services de Bordeaux Métropole, a conduit à la production de ce présent cahier et des cahiers de secteurs nord, sud et ouest. Le travail a consisté à :

- > **Définir précisément le concept de Liaison Organique. Définir les critères qui la caractérisent et qui répondent aux différents enjeux formulés sur le secteur entre rocade et boulevards** : rafraîchir, donner accès à des espaces de nature, renforcer la place du végétal et du vivant, accompagner la transformation des paysages urbains.
- > Revoir et prolonger le tracé proposé initialement pour **déterminer un tracé continu pertinent, discuté et choisi avec les services techniques de Bordeaux Métropole**, et croisé avec les autres politiques publiques d'aménagement.
- > **Proposer des profils d'aménagement ambitieux et adaptés** pour chaque segment de future promenade projetée.



Tracé initial de la Liaison Organique proposé

© Plan de paysage Michel Péna 2022, Bordeaux Métropole

« La grande Liaison Organique de l'ouest : c'est une route historique qui relie quasiment Bègles à Bruges en passant par Pessac et Mérignac. On pourrait lui garder 2 voies et créer une allée promenade plantée sur toute sa longueur. »

(Source : extrait du Plan de paysage Michel Péna 2022, Bordeaux Métropole)



Illustration du concept par Michel Péna :
avenue Bon-Air, Mérignac
© Plan de paysage Michel Péna 2022,
Bordeaux Métropole

Quels critères caractérisent la Liaison Organique ?

- PRINCIPES D'AMÉNAGEMENT -

- | | |
|--|------|
| Un ensemble de promenades généreusement plantées | p.18 |
| Différentes configurations de promenades dans lesquelles le piéton est l'utilisateur prioritaire | p.20 |
| Des promenades plantées systématiquement reliées à un parc, une autre promenade ou une figure paysagère remarquable de la métropole | p.22 |
| Des rappels dans l'aménagement qui doivent permettre d'identifier la LO et de se situer dans le projet d'ensemble | p.24 |

Un ensemble de promenades généreusement plantées

L'ensemble de promenades qui forment la Liaison Organique (LO) se caractérise par des espaces plantés aux dimensions généreuses et par une végétation abondante.

Le projet de LO est un levier pour désimperméabiliser et aménager un parcours fraîcheur majeur à l'échelle de la métropole et s'inscrit pleinement dans la démarche de Métropole Rafraîchissante. C'est également un levier pour réintroduire des sols vivants et de la biodiversité dans les milieux anthropisés.

Une attention portée à la part de pleine terre et aux différentes strates végétales plantées

> Les promenades plantées de la LO se caractérisent par **une part importante donnée à la pleine terre et aux sols vivants** et contribuent à installer une trame brune en milieu urbain. **Des tranchées plantées continues sont mises en œuvre**, et sont préférées à de simples fosses de plantation. Ces larges emprises de pleine terre doivent également **contribuer à une gestion à ciel ouvert des eaux de pluies** dans les quartiers traversés par la promenade plantée. **(1 sur le schéma ci-contre)**

> **En profil en travers, l'emprise allouée à la pleine terre correspond au minimum à 50 % de l'emprise totale de la promenade.** L'objectif est d'aller au-delà de 50 % dès que cela est possible et de réduire au maximum la part imperméabilisée de la promenade. **(2)**

> **La LO présente 3 strates végétales dès que les emprises le permettent** (couvre-sol/herbacées, arbustives, arborées), et **au minimum 2 strates végétales** dans les configurations les plus contraintes (couvre-sol/herbacées et arbustives). **Les plantations denses** sont composées d'une diversité d'essences et **doivent encourager l'installation de la biodiversité** en milieu anthropisé. **(3)**

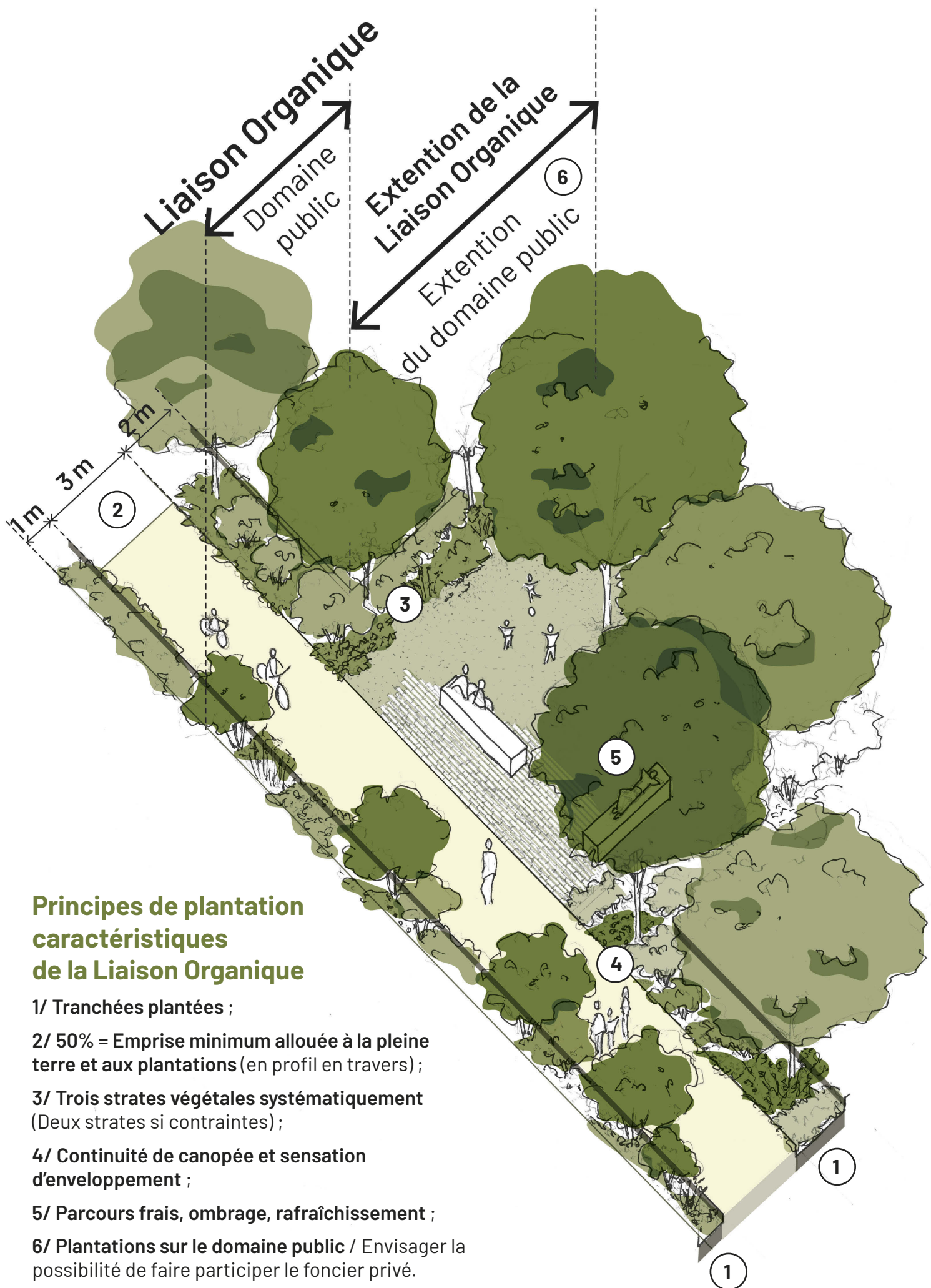
> **Les différentes strates végétales forment une continuité de canopée et confèrent à l'usager de la LO une sensation d'enveloppement**, ou de recouvrement par la végétation. **(4)**

> La densité végétale et les différentes hauteurs des strates produisent **des effets d'ombrage et d'évapotranspiration rafraîchissants.** **(5)**

La Liaison Organique est pensée comme un Parcours Frais qui s'inscrit dans la démarche de Métropole Rafraîchissante.

> **Les plantations sont réalisées sur le foncier public.** **(6)**

Lorsque cela est pertinent et possible, **la végétation existante sur le foncier privé peut participer à donner de l'épaisseur et de la profondeur à la LO.** Il peut également être envisagé de **mobiliser le foncier privé pour renforcer les plantations** (convention, Obligation Réelles Environnementales, maîtrise foncière publique, projets participatifs).



Principes de plantation caractéristiques de la Liaison Organique

- 1/ Tranchées plantées ;
- 2/ 50% = Emprise minimum allouée à la pleine terre et aux plantations (en profil en travers) ;
- 3/ Trois strates végétales systématiquement (Deux strates si contraintes) ;
- 4/ Continuité de canopée et sensation d'enveloppement ;
- 5/ Parcours frais, ombrage, rafraîchissement ;
- 6/ Plantations sur le domaine public / Envisager la possibilité de faire participer le foncier privé.

Différentes configuration de promenades dans lesquelles le piéton est l'usager prioritaire

La Liaison Organique (LO) emprunte des promenades existantes et des futures promenades à aménager qui ont des emprises très variables. Il est recherché le maximum d'emprise à donner au végétal (cf p. 18) tout en offrant le plus de confort possible aux piétons qui en sont les usagers prioritaires.

Des configurations de promenades aux épaisseurs variables toujours aménagées à la mesure du piéton

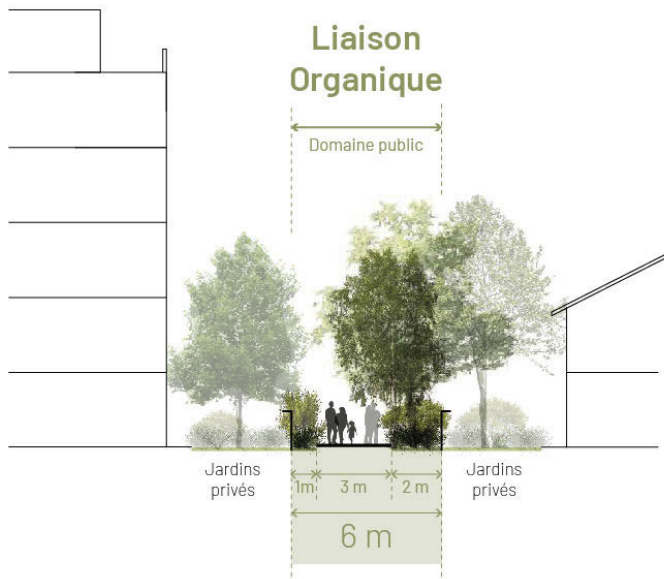
> **La sente piétonne** : cette configuration de LO, souvent étroite est déconnectée des voies de circulations motorisées. Elle traverse différents tissus urbains ou différentes figures paysagères. Le piéton, usager prioritaire, donne le rythme mais partage la voie avec les vélos. On est sur une voie piéton /cycle ou « voie verte ». Les emprises imperméabilisées permettant le déplacement à pied sec et les haltes peuvent varier mais doivent respecter un profil en travers ayant un rapport de 50% imperméabilisé maximum et 50% de pleine terre végétalisée minimum (cf p. 18/19).

> **La rue jardin** : dans cette configuration, la totalité de l'emprise du domaine public est mobilisée, de clôture à clôture, pour l'aménagement de la LO. Le paysage de la rue est totalement transformé pour donner une place importante au végétal et aux piétons. Les rues ciblées pour cette configuration de LO sont des rues de lotissements pavillonnaires avec un flux modéré. Les trottoirs sont supprimés et désimperméabilisés pour accueillir des tranchées de pleine terre plantées. Le piéton est placé sur une chaussée à sens unique de 4,50m de large avec les véhicules et les vélos sur le mode « zone de rencontre ». La vitesse est limitée à 20km/h. Une part importante des places de stationnement public est également désimperméabilisée et plantée. Le stationnement est reporté au sein des parcelles privées qui possèdent toutes des allées et des garages. Des comptages de véhicules et de besoins en stationnement permettront dans chaque cas de calibrer au réel les aménagements.

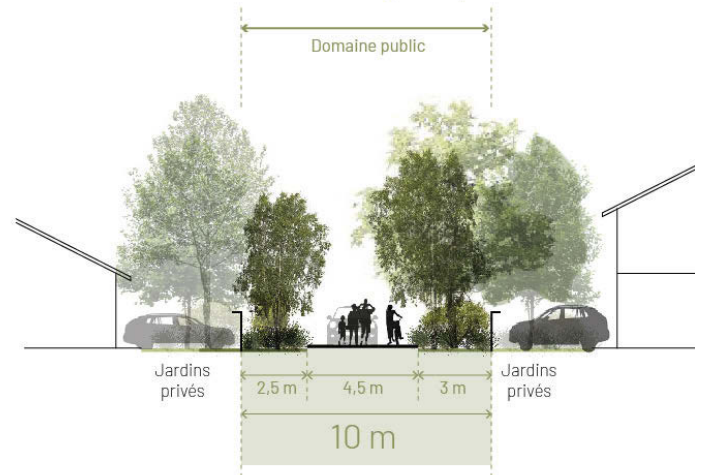
> **La promenade accompagnant une voirie** : dans cette configuration, la LO est aménagée si possible en rive sud de la chaussée. Cette typologie est retenue lorsque le tracé doit emprunter un axe passant qui ne laisse pas la possibilité d'aménager une rue jardin. L'épaisseur de la LO est alors réduite à son minimum. L'emprise piétonne est celle d'un trottoir d'1,50m.

> **Le jardin linéaire** : dans cette configuration les emprises permettent d'aménager un véritable jardin. La LO accompagne une nouvelle opération d'aménagement ou un axe de déplacement. Au moins deux rangs d'arbres et d'arbustes peuvent être plantés. Des espaces de clairières peuvent être aménagés ainsi que des haltes pour le repos, le jeu, etc.

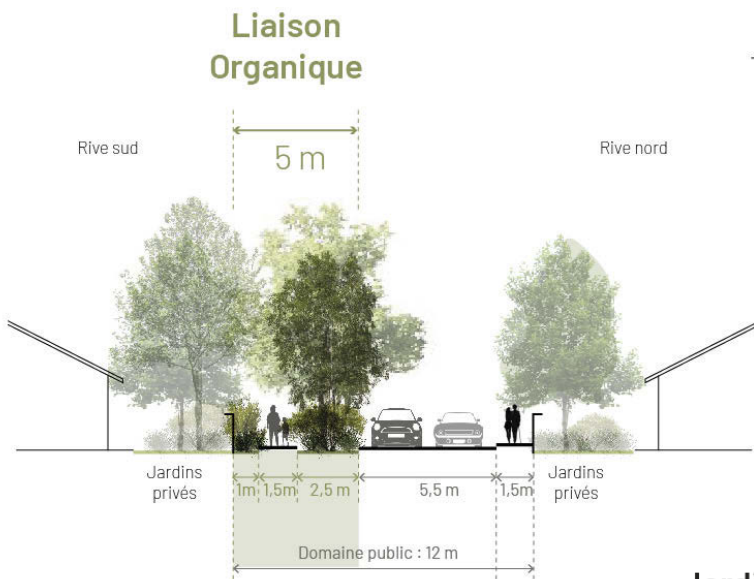
Sente piétonne



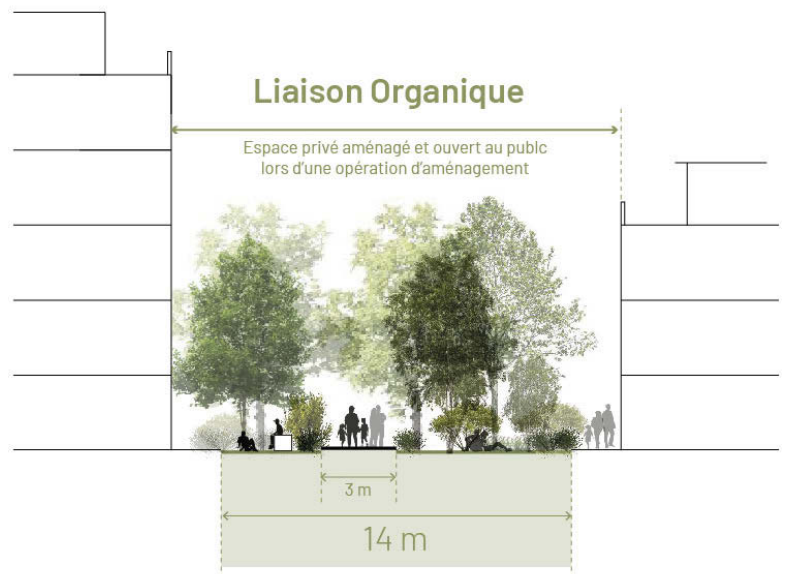
Rue Jardin Liaison Organique



Promenade accompagnant une voirie



Jardin linéaire



Des promenades plantées systématiquement reliées à un parc, une autre promenade ou une figure paysagère remarquable de la métropole

La Liaison Organique : une vocation à mettre en lien sur inspiration du concept de « systèmes de parcs et de promenades »

Le choix du tracé de la LO est guidé par la volonté de **mettre en lien des promenades existantes, des parcs, des jardins, et différentes figures paysagères** de la métropole bordelaise.

Ce principe de mise en lien de promenades et de parcs est emprunté au concept de « systèmes de parcs et de promenades » développé au XIXe siècle entre autres par le paysagiste américain Frederick Law Olmsted, puis par le paysagiste français Jean Claude Nicolas Forestier. Ce concept visait à guider et structurer l'urbanisation future par la mise en place d'un réseau d'espaces plantés qui participerait à offrir un cadre de vie de qualité et donnerait accès à la nature dans les nouveaux espaces bâtis.

Le tracé de la LO est imaginé comme la partie «promenades» d'un **système de parcs et de promenades d'échelle métropolitaine**, dans un tissu urbain déjà constitué mais en mutation, et qui s'appuie sur les parcs et les figures paysagères existants de la métropole bordelaise.

Ce principe de mise en lien a également conduit à **connecter la LO à des lieux d'intensité urbaine et des pôles de vie** tels que des centralités urbaines, des équipements scolaires, sportifs et culturels, des polarités commerciales et des quartiers avec une densité d'habitat importante.



Parc Ausone, conception Atelier Paysage Graziella Barsacq et le collectif d'architectes Moonwalk © Photo a'urba



a'urba
agence d'urbanisme
Bordeaux Aquitaine



Sources données :
Open Street Map, Bordeaux Métropole
Traitement données : a'urba

GARONNE

Réserve
Écologique des
Barails

Réserve
Naturelle
de Bruges

Parc des
Berges

La Jallère

Le Lac

EYSINES

Parc
Treulon

BRUGES

Parc
Ausone

Parc Lamothe
-Lescure

Domaine
du Pinsan

Bois de
Gramont

Ligne Verte

Étangs
Arc-en-Ciel

Jardin Lucie
Aubrac

LE BOUSCAT

Parc Montséjour

Parc de la Chênaie

Parc du Vivier

Parc des Lavandières

Parc
Bordelais

Jardin
public

PRU Yser

MÉRIGNAC

Parc de Bourran

BORDEAUX

Parc du Château

La Devèze

Les Ontines

Parc du Luchey

Château Pique Caillou

Bois du Burck

Le Peugue

Jardin Château
Bellegrave

TALENCE

PESSAC

Propriété Essner
Parc Pompidou

Parc Razon

Campus

Parc
Peixotto

BÈGLES

Lac de
Bègles

Le Lartigon

Coulée verte
de Sardine

Parc de Fontaudin

Bois de
Thouars

PRU
Thouars

Lac du
Dorat

PRU Saige

Bois de Saige

PRU
Thouars

Parc de
Mussonville

Parc de
l'Estey

Parc du
Serpent

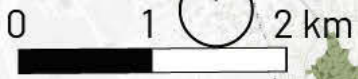
Parc de
Cotor

Parc
Sourreil

GRADIGNAN

Parc de
Grazailhan

Ferme
de Baugé



Sources données :
Open Street Map, Bordeaux Métropole
Traitement données : a'urba

Parc de Laurenzane

Parc Poumey

L'Eau Bourde

Parc du Bois de
Papaye

VILLENAVE-D'ORNON

Parc du Prieuré de
Cayac

Des rappels dans l'aménagement qui doivent permettre d'identifier la LO et de se situer dans le projet d'ensemble

Les critères caractéristiques de la LO présentés dans les pages précédentes représentent un premier cadre qui oriente les aménagements. Ces critères contribueront à donner une identité commune au dispositif urbain qu'incarne la LO. Pour autant, chaque promenade de la Liaison Organique présente des spécificités qui ne doivent pas disparaître derrière une uniformisation des promenades.

Révéler les spécificités des sites tout en s'inscrivant dans un projet d'ensemble

Les différents projets d'aménagement de nouvelles promenades et de réfection de promenades existantes s'inscrivent dans un projet d'ensemble. Le dispositif urbain de Liaison Organique présente des spécificités propres à chaque site aménagé. Il n'est pas question de produire des aménagements systématiquement identiques et d'uniformiser à tout prix les différentes promenades sur l'ensemble du tracé. Il est au contraire recherché la mise en valeur des spécificités paysagères et urbaines de chaque site. Il revient aux concepteurs et chargés d'opération de proposer des aménagements qui révèlent les particularités de chaque projet.

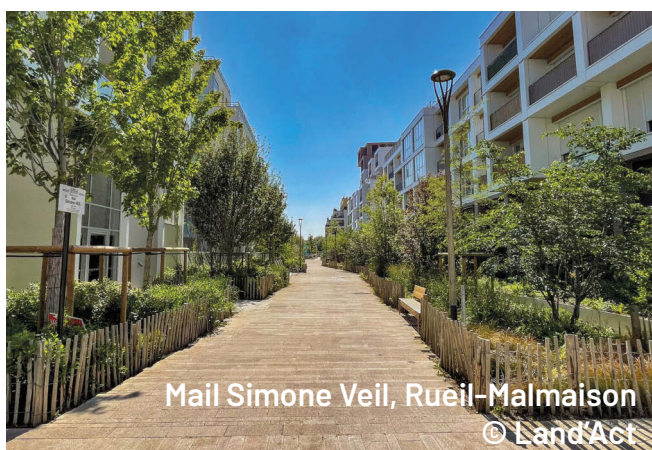
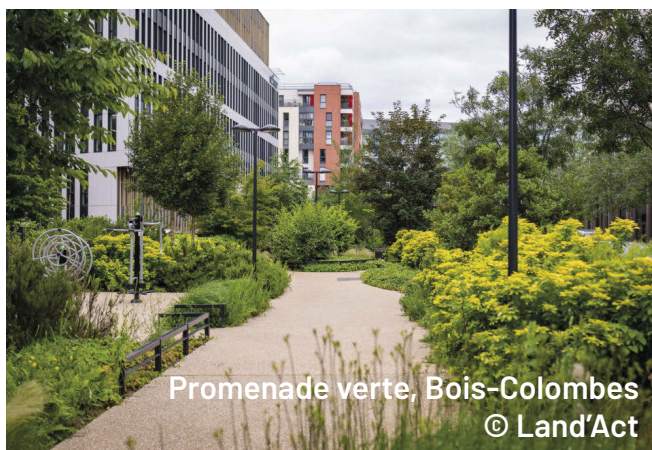
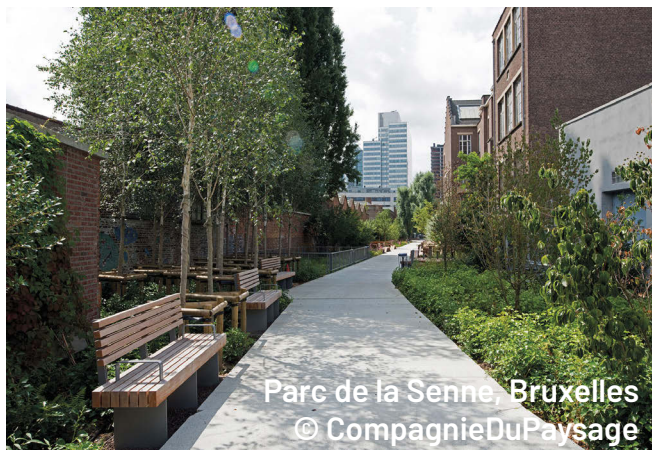
Des choix d'aménagement pourront néanmoins revenir d'un projet à l'autre en référence au projet d'ensemble de Liaison Organique. Ces choix pourront porter sur les critères de plantation présentés dans les pages précédentes, ou encore sur le choix de positionner le piéton comme usager prioritaire.

La conception des espaces, les ambiances proposées, les choix de matériaux, ou encore la signalétique pourront également contribuer à faire des rappels d'un projet à l'autre.

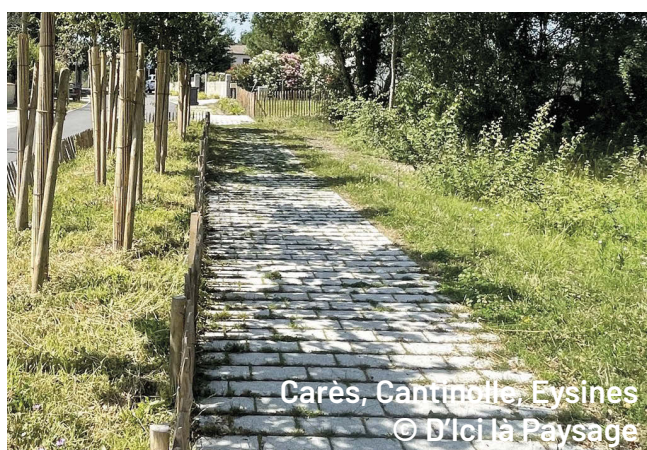
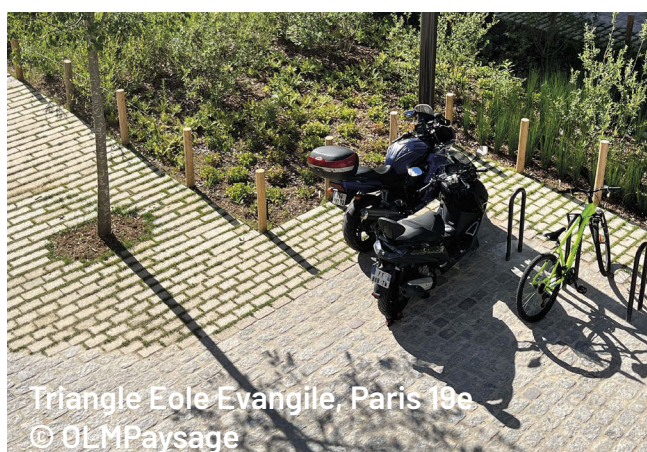
Il est par exemple proposé que l'emprise imperméabilisée de la promenade soit toujours surélevée par rapport aux tranchées de plantations. Les modes de gestion pourront également être communs aux différents espaces.

Les pages suivantes proposent des images de références pouvant inspirer les concepteurs qui pourront compléter et enrichir la palette. L'ensemble des choix sera discuté et concerté avec le maître d'ouvrage.

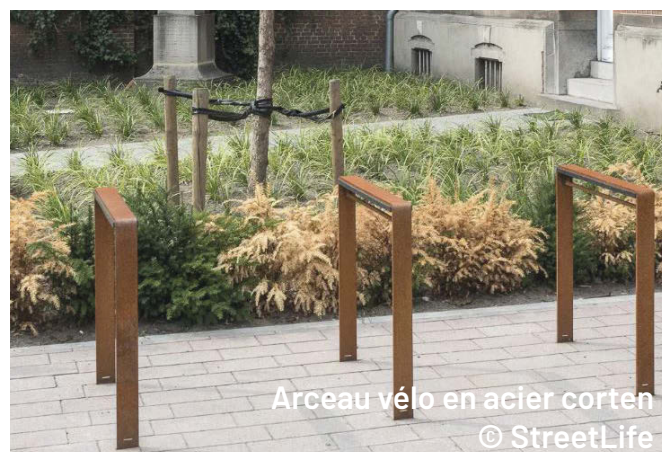
Choix de conception et ambiances



Matériaux et revêtements de sol



Mobilier



Conception graphique, crédits dessins et photos : a'urba / sauf mentions précisées
Chef de projet : Frédéric Véron / Sous la direction de Jean-Christophe Chadanson
Equipe projet : Guillaume Bernard, Laurent Dadies, Enola Gaudon, Morane Le Gallie,
Laure Mathieussent, Valentin Ryckebusch